

2.3 Display e funzioni supplementari

2.3.1 Le sequenze del menu del display digitale

Le sequenze del menu

Le sequenze del menu sono di fabbrica tutte attive. Con il software Prog555-556 è possibile modificare a piacere la successione delle singole sequenze 1 - 7 del menu. La successione all'interno delle sequenze 1 - 7 del menu non può essere modificata. C'è anche la possibilità di oscurare singole sequenze del menu al fine di non renderle visibili all'utente finale.

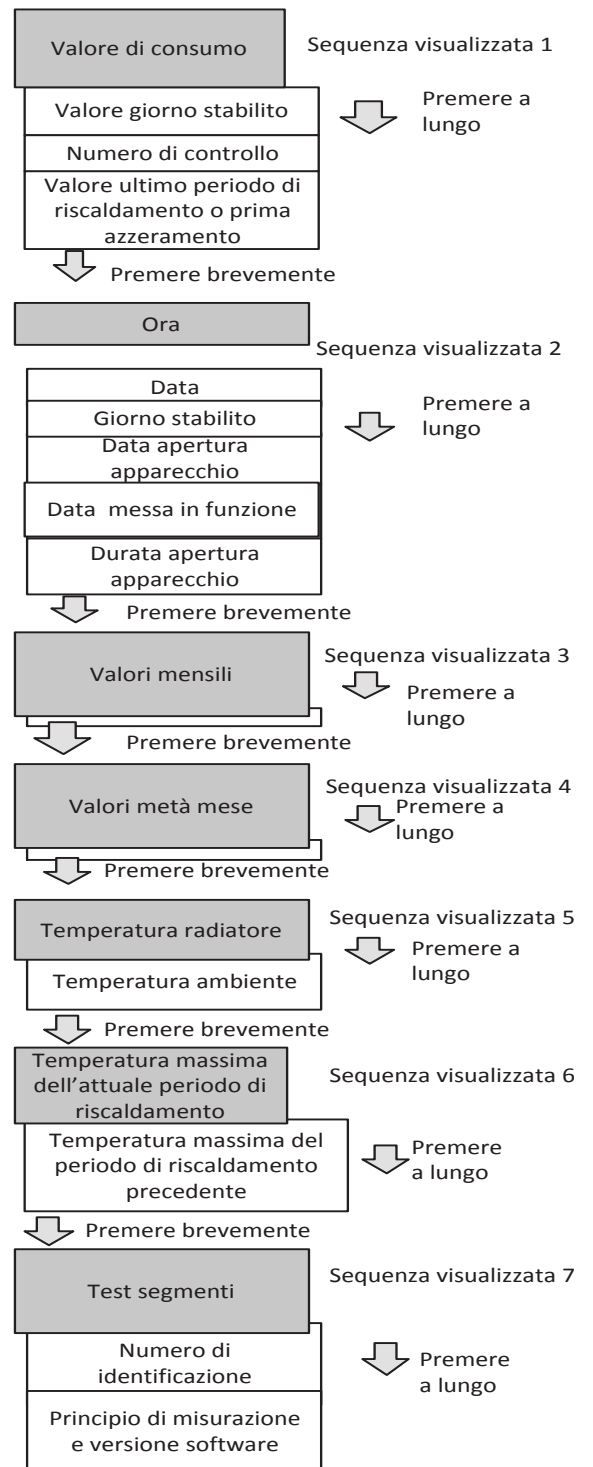
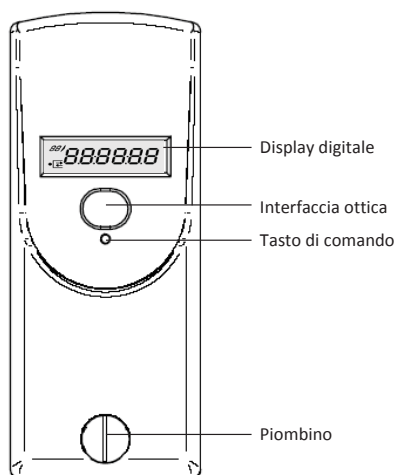
Durante la lettura tramite interfaccia ottica o via radio vengono sempre letti e trasmessi tutti i valori del menu.

Uso del tasto di comando

Ad ogni breve pressione del tasto di comando il display digitale passa alla sequenza successiva del menu.

Premendo per 2 secondi il tasto di comando su una sequenza si può intervenire sui singoli valori presenti all'interno della sequenza con il tasto di comando. Dopo che è stato visualizzato l'ultimo valore della sequenza del menu, premendo nuovamente il tasto di comando si passa alla sequenza successiva del menu.

Se il tasto di comando non viene più premuto, dopo 2 minuti il display digitale torna al valore di consumo accumulato.



2.3.2 Il display digitale

In stato di esercizio il display è normalmente attivo dalle 06:00 alle 20.00. Il valore visualizzato è il valore di consumo. Premendo il tasto di comando, e a seconda della configurazione del ripartitore dei costi di riscaldamento, è possibile visualizzare più di 50 informazioni.

Valore consumo scala di unità

u i23456

Nei ripartitori con scala di unità a sinistra è visualizzata una ***u***, che sta per unità. Quando non viene visualizzato ***u*** si tratta di un ripartitore con la scala prodotto.

Valore consumo scala prodotto

i23456

All'avviamento dell'apparecchio il valore normale è 000000. Al raggiungimento del valore 999999 il conteggio riparte automaticamente da 000000.

Valore giorno stabilito

ud 092235

ud indica il consumo memorizzato alla mezzanotte del giorno stabilito.

ud 000000

Se con un apparecchio nuovo non si è ancora arrivati al giorno stabilito viene visualizzato 000000.

Numero di controllo

cc 874084

cc indica il numero di controllo per la verifica della plausibilità della lettura manuale.

Valore di consumo periodo di riscaldamento precedente

ul i22345

ul indica il valore di consumo memorizzato al 31.12 o prima dell'azzeramento.

ul 000000

Se con un apparecchio nuovo non si è ancora effettuato l'azzeramento viene visualizzato 000000.

Ora

08.02--

L'ora attuale (**sempre ora invernale**)

Data

04.05.07

La data attuale del ripartitore dei costi di riscaldamento

Giorno stabilito

Sd 30.06--

È possibile programmare un giorno fisso all'anno in cui archiviare il valore di consumo accumulato e la temperatura massima del radiatore.

Sd indica il giorno programmato.

Data apertura apparecchio

od 04.02.07

Tutti i ripartitori sono provvisti di un contatto di apertura che ne riconosce l'apertura non autorizzata dopo che è stato montato sul radiatore. L'ultima data di apertura viene ogni volta memorizzata e indicata da **od**.

Data messa in funzione

Cd 02.03.07

cd indica la data di messa in funzione, ovvero il giorno in cui l'apparecchio è stato per la prima volta attivato con il tasto, oppure la data di messa in funzione caricata di fabbrica.

Durata cumulativa apertura apparecchio

du 000056

Durata cumulativa, espressa in minuti, durante cui l'apparecchio rileva una o più aperture. Questo valore viene visualizzato solo dopo la messa in funzione nel caso in cui il ripartitore sia stato aperto o rimosso.

Numero identificazione

07/ 035678

Indica il numero di identificazione a 8 cifre o il numero dei punti di misura. Di fabbrica questo numero è il codice costruttore. Le prime due cifre del numero di identificazione sono quelle piccole riportate in alto a sinistra sul display.

o numero punti di misura

Valori mensili

⁰ⁱ 040507

ⁱ⁸ 050678

Valori metà mese

⁴¹ 039050

⁵⁸ 049857

Temperatura radiatore

tH 30.3

Temperatura ambiente

^{tA} 20.3

I valori di consumo cumulativi vengono salvati automaticamente l'ultimo giorno di ogni mese a mezzanotte .

Numero dei valori mensili: 18 o 36

Le cifre piccole in alto a sinistra indicano i valori dei mesi precedenti. Il numero 01 corrisponde all'ultimo mese completo e il numero 18 o 36 al primo mese. Tutti valori mensili all'atto della messa in funzione dell'apparecchio sono impostati su 000000.

Nota per il 556 a onde radio:

per il ripartitore a onde radio nel radiotelegramma vengono trasmessi solo i primi 16 valori mensili.

I valori di consumo cumulativi vengono salvati automaticamente alla mezzanotte del 16° giorno di ogni mese.

Le cifre piccole in alto a sinistra indicano il valore di metà mese. Il numero 41 corrisponde all'ultimo valore di metà mese e il numero 58 al primo valore di metà mese. Tutti valori di metà mese all'atto della messa in funzione dell'apparecchio vengono impostati su 000000.

Se per il ripartitore 555 vengono programmati 36 valori mensili le sequenze del menu per i valori di metà mese non ci sono.

Nota per il 556 a onde radio:

per il ripartitore a onde radio 556 nel radiotelegramma i valori di metà mese non vengono trasmessi.

tH indica la temperatura attuale del radiatore.

tA indica la temperatura ambiente attuale.

Temperatura massima radiatore nel periodo di riscaldamento attuale

P0 482

P0 indica la temperatura massima del radiatore dall'ultimo azzeramento o nel periodo di riscaldamento attuale.

Temperatura massima radiatore nel periodo di riscaldamento precedente

P1 463

P1 indica la temperatura massima del radiatore prima dell'ultimo azzeramento o nel periodo di riscaldamento precedente.

Sistema di misurazione e versione software

F2 i0i

F1 o **F2** indicano il sistema di misurazione.

F1 = Apparecchio a una sonda con sensore di avviamento

F2 = Apparecchio a due sonde

A destra è visualizzata la versione software x.xx del ripartitore dei costi di riscaldamento.

Test segmenti

88/ 8888888

Test segmenti del display

Messaggio di errore

err0i2

Nel caso di errore viene visualizzata sulla prima sequenza "err" con il rispettivo codice di errore.